

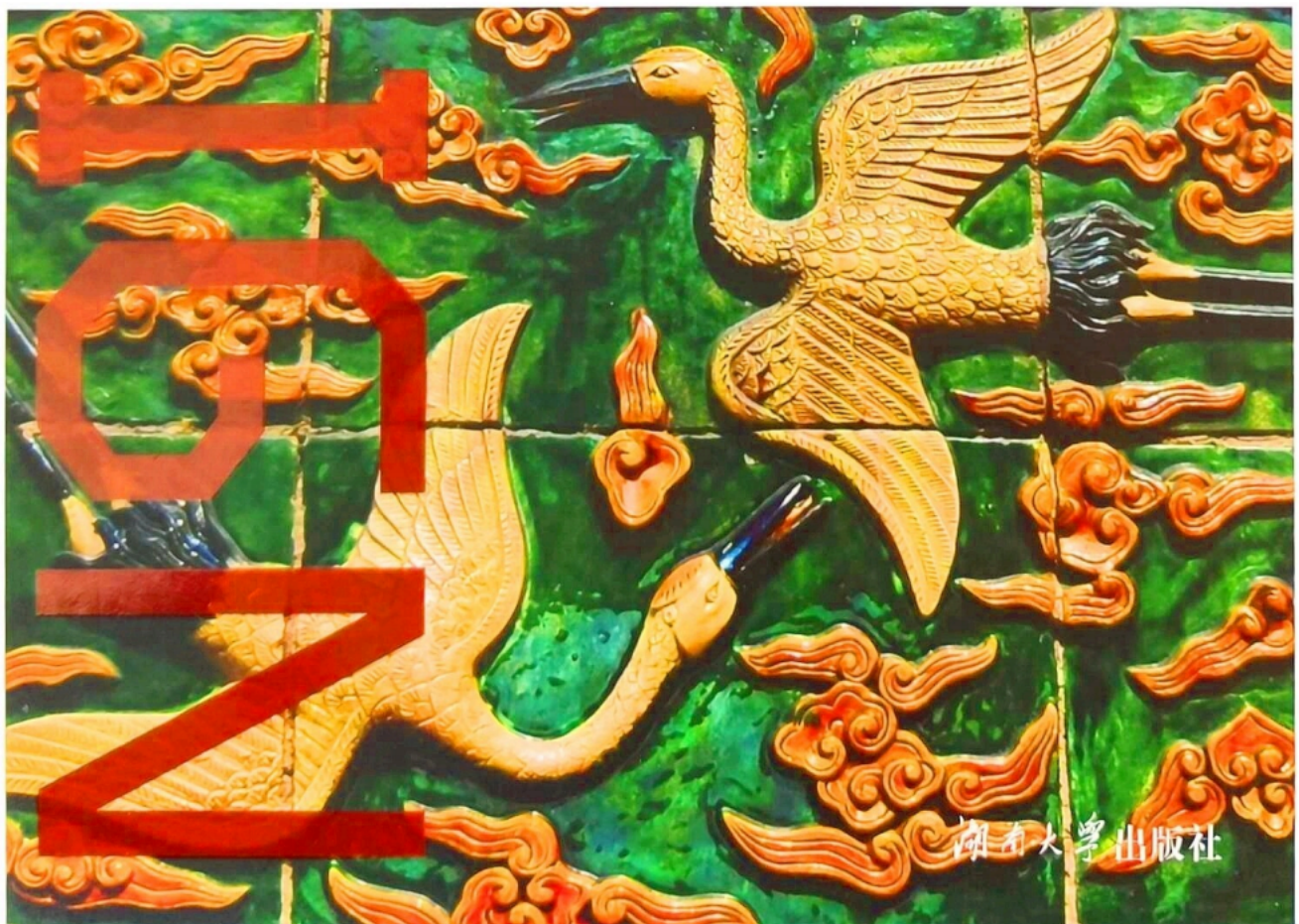
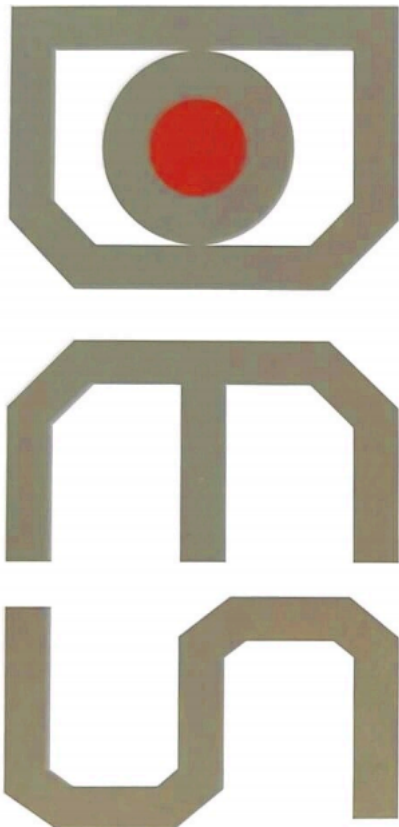
2026055—专业技术岗—设计学试讲教材



全国优秀教材二等奖



“五” 职业教育国家规划教材



20.1.3 包豪斯时期的工艺美术

“包豪斯”是德语 Bauhaus 的音译词，由德语“Hausbau”（房屋建筑）一词倒置而成。1919 年，德国著名建筑大师瓦尔特·格罗皮乌斯出任公立包豪斯学校首位校长。20 世纪 20 年代以包豪斯为基地，现代建筑中的一个重要派别——现代主义建筑形成了，它主张适应现代大工业生产和生活需要，是以讲求建筑功能、技术和经济效益为特征的学派。“包豪斯”一词又指这个学派。格罗皮乌斯使 20 世纪的建筑设计挣脱了 19 世纪各种“主义”和流派的束缚，开始遵从科学的进步与民众的要求，并实现了大规模的工业化生产。

这之前的欧洲，建筑结构与造型复杂而华丽。尖塔、廊柱、窗洞、拱顶，无论是哥特式的式样还是维多利亚的风格，都强调艺术感染力的

2026055—专业技术岗—设计学试讲教材

理念，深刻体现着宗教神话对世俗生活的影响，这样的建筑是无法适应工业化大批量生产的。格罗皮乌斯对此提出了他崭新的设计要求：既是艺术的又是科学的，既是设计的又是实用的，同时还能够在工厂的流水线上大批量生产制造。他在代表包豪斯教育理想的《包豪斯宣言》中指出：“完整的建筑物是视觉艺术的最终目标。艺术家最崇高的职责是美化建筑。今天，他们各自孤立地生存着，只有通过自觉，并和所有工艺技师共同奋斗，才能得以自救。建筑家、画家和雕塑家必须重新认识，一幢建筑是各种美感共同组合的实体。只有这样，他的作品才可能注入建筑的精神，以免迷失，沦为沙龙艺术。”

为此，与传统学校不同，在格罗皮乌斯的学校里，学生们不但要学习设计、造型、材料，还要学习绘图、构图、制作。于是，该学校拥有一系列的生产车间：木工车间、砖石车间、钢材车间、陶瓷车间等，学校里没有“老师”和“学生”的称谓，师生彼此称之为“师傅”和“徒弟”。格罗皮乌斯引导学生如何认识周围的一切：颜色、形状、大小、纹理、质量；他教导学生如何做到既能符合实用的标准，又能独特地表达设计者的思想；他还告诉学生如何在一定的形状和轮廓里使一座房屋或一件器具的功用得到最大的发挥。格罗皮乌斯的教学为包豪斯学校带来了以几何线条为基本造型的全新设计风格。

包豪斯不仅是一所艺术教育的学校，更是一个倡导新艺术运动的中心。它力图创造出完美的艺术品，采取的是知识与技术并重的教育方法。包豪斯从1919年创立到1933年被德国纳粹党强行关闭，其发展过程可分为三个时期，即魏玛时期、德骚时期和柏林时期。

魏玛时期的发展奠定了包豪斯的教育基础，形成了理论与实践同步进行的教学方法，建立起了一支优秀的师资队伍。并于1923年8月至9月间，该学校举办了第一届规模宏大的“包豪斯大展”，从而使包豪斯成了欧洲现代工艺设

计的一大中心。此时期，包豪斯著名的工艺家有文泽尔·哈布利克，他的工艺思想和作品风格，影响了一大批未来的现代工艺美术家。《铜器》（图20-4）是哈布利克的代表作。

德骚时期是包豪斯的理想得到实现、硕果累累的黄金时期。突出表现为包豪斯的实习工厂全面开花，如拉兹洛·莫霍利-纳吉主持的金属和印刷工厂、马歇尔·布劳耶主持的家具工厂和贡塔·丝托兹主持的编织工厂（图20-5）。这些工厂不仅为包豪斯独特的教学方法提供了便利，给教师和学生的试验性设计创造了条件，同时也给包豪斯的设计带来了广泛的社会影响。在德骚时期，包豪斯在现代工艺设计理论研究上也成绩斐然。1925年，他们决定出版一套150册的艺术和设计理论丛书，但最后只出版了其中的14册。这些著作被看作现代艺术的经典之作。1931年，密斯·凡·德·罗接任包豪斯校长后，将包豪斯重新纳入健康发展的轨道，他本人也受到学生的尊敬和崇拜。

柏林时期是包豪斯在纳粹的统治下苦苦挣扎的时期。1932年10月，德国纳粹党控制了德骚，占领了包豪斯学校。1933年7月，包豪斯被迫正式宣告结束。

虽然包豪斯在世界上仅存在了十几个年头，但是它简洁实用的设计理念已经产生了广泛而

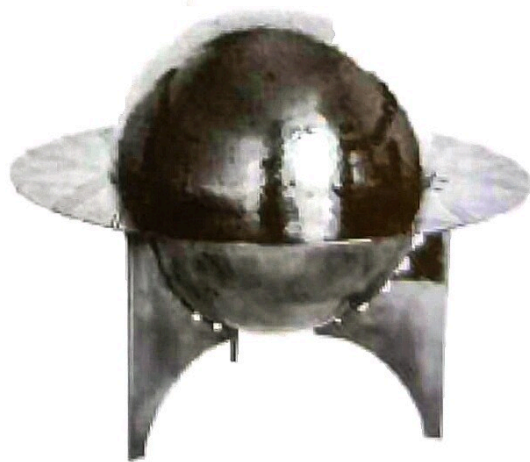


图20-4 铜器



图 20-5 编织壁挂

深远的影响，因为这种理念来源于对科学进步与民众需要的尊重，并能充分体现 20 世纪人类日新月异的生活面貌。